

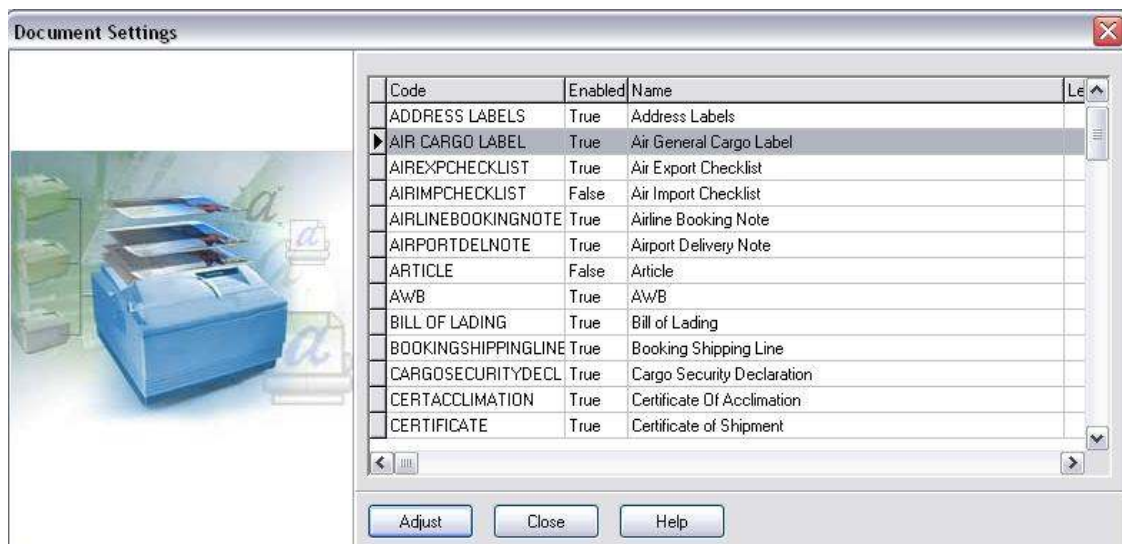
## 1. Introductie

Met deze optie krijgt u de mogelijkheid om de documentinstellingen per document in te stellen zoals de marges per document, of op welke printer deze uitgeprint moet worden.

## 2. Overzicht van de instellingen

Ga naar: Systeem > Document instellingen

Het volgende scherm verschijnt:



Selecteer het benodigde document en druk dan op de button **Adjust** om hiervan de instellingen te wijzigen.

U ziet dan het volgende scherm:

**Document Settings**

Document:

Enabled  Print Document as Graphic Document

Top Margin:  in Lines This property moves the printed area down (higher number) or up (lower number) on the paper.

Bottom Margin:  in Lines This property makes the printed area longer.

Left Margin:  in characters This property moves the printed area to the right (higher number) or to the left (lower number).

Eject

Copies:

Init String:  Printer Control Qscape Sequence (eg. 27,69)

Printer Name:

Place in this field the location of the printer in the network (eg. \\server\printer or LPT1 or Windows Printer Name).  
Select DEFAULT as you like to print the document on user's default windows printer  
(Make sure that all users who print this document have sufficient rights on the selected printer)

Add Blank Lines:

Skip Lines:

Email this Document

Save in Document Manager

Document enabled for Main Carriers:

Document enabled for Departure/Destination Countries:

OK Cancel Help

**Enabled:**

Vink deze optie aan als u dit document wenst te gebruiken.

**Print Document as a Graphic Document:**

Vink deze optie aan als u deze als een grafisch document wilt uitprinten en niet als een ASCII document. Sommige printers kunnen niet overweg met de ASCII standaard. Hierdoor komt een document niet uit de printer en krijgt men ook geen foutmelding.

**Attentie:** Deze optie maakt matrix printers aanzienlijk langzamer! Probeer dus niet om een grafisch document via een dotmatrix printer te printen!

**Top Margin:**

Het aantal blanke lijnen boven aan het document. Hoe hoger de waarde, hoe lager de tekst komt te staan op het document. Hoe lager de waarde, hoe hoger de tekst op het document wordt geprint. *Waardes onder de 0 zijn niet mogelijk!*

Bottom Margin:

Het aantal blanke lijnen onder aan het document. Hoe hoger de waarde, hoe lager de tekst komt te staan op het document. Deze optie kan handig zijn indien u via de printer de lengte van het papier niet kunt instellen. Hoe lager de waarde, hoe hoger de tekst op het document wordt geprint. *Waardes onder de 0 zijn niet mogelijk!*

Left Margin:

Met deze marge instelling kunt u het document van links naar rechts bewegen. Hoe hoger de waarde, hoe verder naar rechts hij gaat. Hoe lager de waarde hoe meer hij naar links gaat. *Waardes onder de 0 zijn niet mogelijk!*

Eject:

Wanneer een 'form feed' nodig is dient u deze optie aan te vinken. Een 'form feed' is een commando voor de printer. De printer gaat dan door naar de volgende pagina.

Copies:

Het aantal kopieën die u wenst te krijgen van dit document .

Init String:

Sommige printer moeten een extra init string ingesteld hebben voordat hij het document kan uitprinten. Lees hiervoor de documentatie na van uw printer. De init string kan alleen met decimale nummers ingevoerd worden die met een komma gescheiden zijn. *Voorbeeld: 27,69*

Printer Name:

Kies of voer hier de printer in waarmee dit document geprint dient te worden. Als u een netwerk printer heeft, gebruikt u het volgende pad: \\computer\printernaam. U kunt ook de volledige naam gebruiken zoals de printer is geïnstalleerd op de computer zelf. Bijvoorbeeld: HP500. Als u de naam gebruikt van de printer dient dit wel op alle pc's hetzelfde te zijn  
*Voorbeeld:* Als u een printernaam invult: LPT1, LPT2, \\andre\hp  
*Voorbeeld:* Als u een printernaam kiest: HP LaserJet 2100

Preview before print:

Vink deze optie aan als u eerst een voorbeeld op uw scherm wilt zien voordat hij wordt geprint.

*Deze optie is niet voor alle documenten van toepassing.*

Show Printer Dialog (printer eigenschappen):

Vink deze optie aan als u eerst de eigenschappen van de printer wilt zien alvorens u gaat printen zodat u nog instellingen kunt wijzigen.  
*Deze optie is niet voor alle documenten van toepassing.*

Output Bin (papier lade):

Dit is de lade waar de printer zijn papier uit haalt. Als er geen lade is geselecteerd staat deze standaard op **auto**. Dan wordt de standaard lade gepakt die meestal ook het normale papier bevat. Niet alle lades die in dit scherm staan zullen beschikbaar zijn op uw printer.

Add Blank Lines:

Deze optie is alleen van toepassing voor dotmatrix printer gebaseerde documenten zoals CMR of AWB etc.

Voer de lijnummers in waarna het systeem een blanke lijn moet laten. Scheid de lijnummers met komma's. *voorbeeld: 22,34,42* (geen spaties)  
Om te zien welke lijnummers je nodig hebt kun je de optie line number in systeem > opties. Selecteer de lijn PR\_LINENRS en vink de logische optie aan.

**Vergeet niet om deze optie uit te vinken als u klaar bent!**

Skip Lines:

Deze optie is alleen van toepassing voor dotmatrix gebaseerde documenten zoals CMR, AWB etc. Voer de lijnummers in die het systeem moet overslaan bij het printen. Scheid de lijnummers met komma's. *voorbeeld: 22,34,42*  
Het voorbeeld houdt in dat de regel 22, 34 en 42 wordt overgeslagen.

Om te zien welke lijnummers je nodig hebt kun je de optie line number in systeem > opties. Selecteer de lijn PR\_LINENRS en vink de logische optie aan.

**Vergeet niet om deze optie uit te vinken als u klaar bent!**

Email this Document:

Vink deze optie aan als u dit document wilt e-mailen. Let wel; deze optie is niet voor alle documenten beschikbaar.

Fax this Document: (FaxSprinter benodigd)

Vink deze optie aan als u dit document wilt faxen. Let wel; deze optie is niet voor alle documenten beschikbaar.

Een document wordt **niet** geë-mailed **en** gefaxt. Als allebei de opties zijn aangevinkt zal eerst worden geprobeerd om het document te e-mailen. Als dit niet lukt zal worden geprobeerd om het document te faxen!

Save in Document Manager:

Als deze optie is aangevinkt zal het document in de Document Manager opgeslagen worden van de bijbehorende zending. *Deze optie is alleen beschikbaar als men een licentie heeft voor de Document Manager*

Document enabled for Carrier:

Voer de Alfa Search codes in welke voor dit document zijn ingeschakeld. Laat het veld leeg of vul een asterisk (\*) in om dit document voor alle carriers te gebruiken.

Separeer alle codes met een puntkomma (;)

Om een carrier uit te sluiten, zet dan een uitroep teken voor de Alfa search Code van deze carrier

*Voorbeelden:*

\*;!KL <-betekent: alle carriers behalve KL

MP;KL <- betekent: alleen de carriers MP en KL

Document enabled for Departure/Destination Countries:

Voer de destination (bestemming,export) of departure (vertrek,import) land codes in voor welke dit document is ingeschakeld. Laat het veld leeg of vul een asterisk (\*) in om dit document voor alle landen te gebruiken.

Separeer alle codes met een puntkomma (;)

Om een carrier uit te sluiten, zet dan een uitroep teken voor de land code van dit land.

Om alle landen binnen de Europese Unie toe te voegen, gebruik je de code EU.

*Voorbeelden:*

\*;!NL <-betekent: alle landen behalve NL (The Netherlands)

NL;BE <-betekent: alleen de landen NL en BE